

# 法務部矯正署臺中監獄

## 收容現況及特性

### 一、收容對象

本監收容對象包含受刑人、受保安處分人、受戒治人，如下：

(一) 受刑人部分：以收容累、再犯男性受刑人為原則，收容情形如下：

- 1、臺灣臺中高分檢及臺中、南投、苗栗、彰化等檢察署指揮執行之男性受刑人。
- 2、收容自臺中分監、南投分監、苗栗分監等移入觸犯家庭暴力罪、妨害性自主罪或違反保護令罪之男性受刑人。
- 3、本監培德醫院收治全國各監獄、技能訓練所罹患重病及精神病患受刑人。

(二) 受保安處分人：收容苗栗、台中、南投、彰化、雲林、嘉義等檢察署指揮執行妨害性自主罪裁定刑前強制治療及全國各檢察署裁定刑後強制治療之受保安處分人。

(三) 受戒治人：本監培德醫院兼收治全國各戒治所罹患重病之受戒治人。

(四) 外役分監：本監於104年9月1日成立外役分監，收容全國各監所符合外役監收容條件之受刑人。



## 二、收容特色

112年4月底在監收容人有4,732人（含受刑人4,700人、受保安處分人28人、受戒治人4人），核定容額為4,439人，超額收容293人，超額收容比率為6.6%。

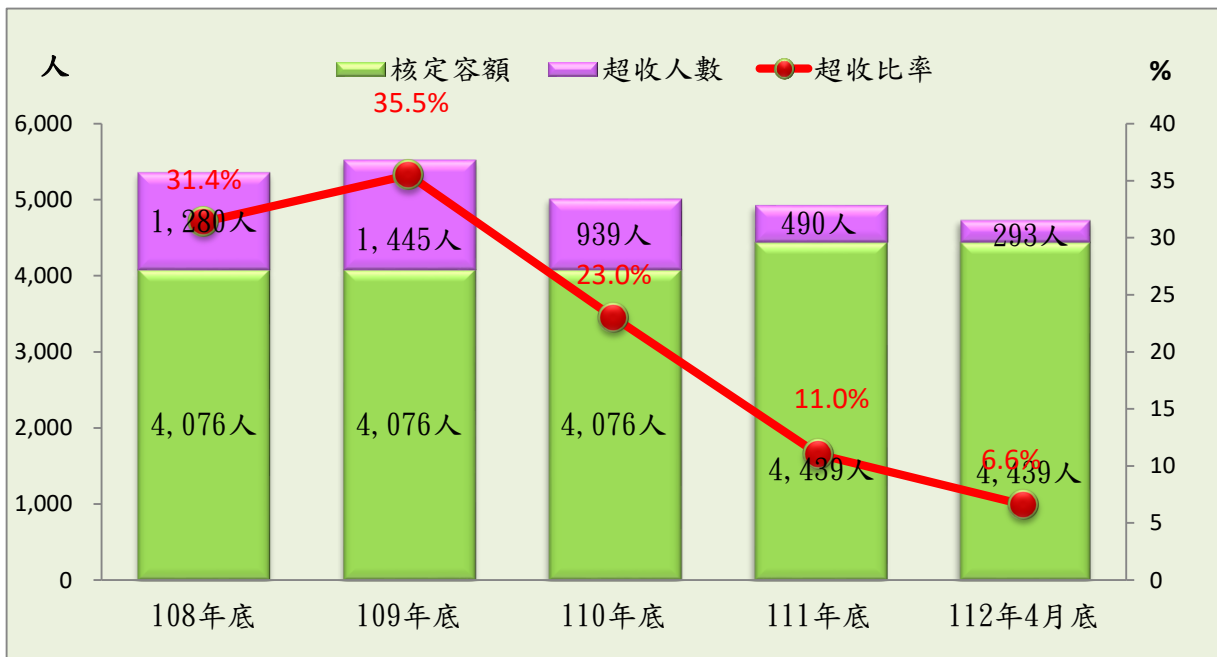
表1 法務部矯正署臺中監獄在監所各類收容人數

項目別	單位：人				
	108年底	109年底	110年底	111年底	112年4月底
總收容人數	5,356	5,521	5,015	4,929	4,732
受刑人	5,298	5,464	4,845	4,834	4,700
受保安處分人	58	57	49	27	28
受戒治人	-	-	121	68	4

表2 法務部矯正署臺中監獄收容人超額收容狀況

項目別	單位：人、%				
	108年底	109年底	110年底	111年底	112年4月底
總收容人數	5,356	5,521	5,015	4,929	4,732
核定容額	4,076	4,076	4,076	4,439	4,439
超收人數	1,280	1,445	939	490	293
超收比率(%)	31.4	35.5	23.0	11.0	6.6

圖1 法務部矯正署臺中監獄收容人超額收容情形



(二) 在監受刑人罪名

112年4月底在監受刑人為4,700人，其中以毒品罪2,006人占42.7%最多；其次詐欺罪556人占11.8%；第三為妨害性自主罪457人占9.7%，三者合計為3,019人占64.2%。

表3 法務部矯正署臺中監獄在監受刑人主要罪名

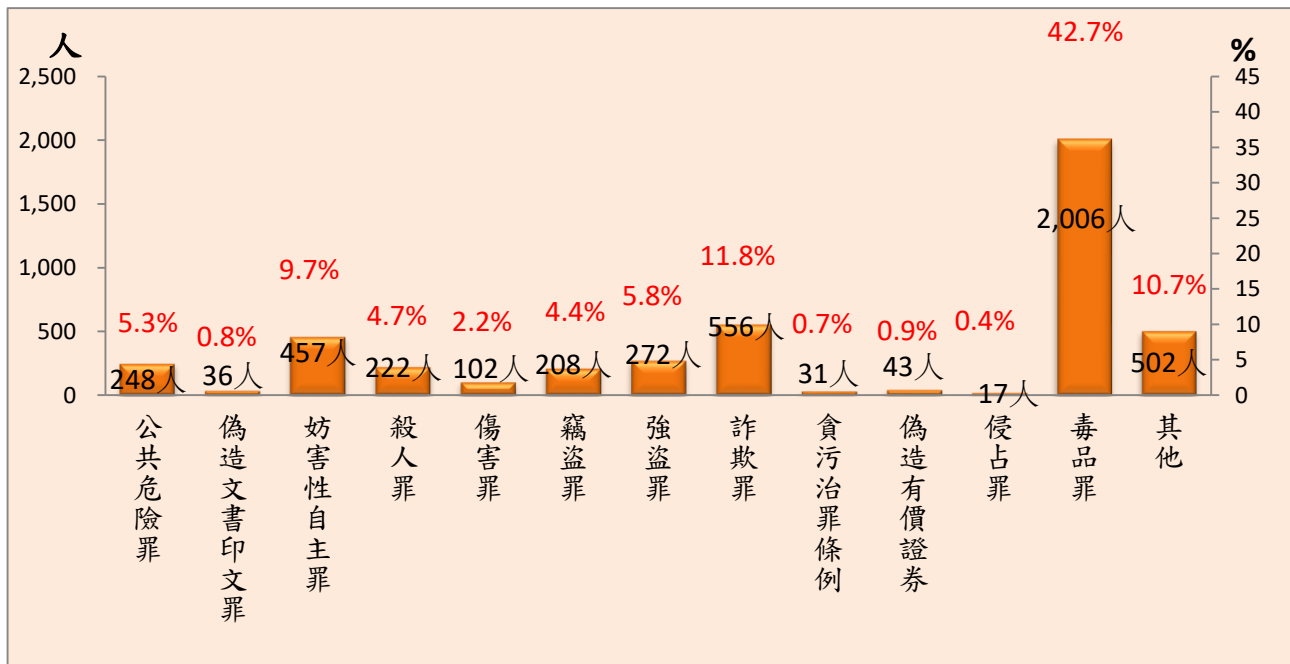
單位：人、%

項目別	108年底	109年底	110年底	111年底	112年4月底	百分比(%)
總計	5,298	5,464	4,845	4,834	4,700	100.0
公共危險罪	317	319	209	270	248	5.3
偽造文書印文罪	58	62	43	40	36	0.8
妨害性自主罪	559	532	492	460	457	9.7
殺人罪	213	231	222	226	222	4.7
傷害罪	98	88	104	101	102	2.2
竊盜罪	218	216	178	208	208	4.4
強盜罪	312	305	286	276	272	5.8
詐欺罪	540	684	554	580	556	11.8
貪污治罪條例	35	34	43	31	31	0.7
偽造有價證券	53	49	44	49	43	0.9
侵占罪	23	25	17	19	17	0.4
毒品罪	2,330	2,391	2,142	2,074	2,006	42.7
其他	542	528	511	500	502	10.7

註：毒品罪人數包含毒品危害防制條例、肅清煙毒條例及麻醉藥品管理條例人數，以下同

圖2 法務部矯正署臺中監獄在監受刑人主要罪名

112年4月底



(三) 在監受刑人年齡

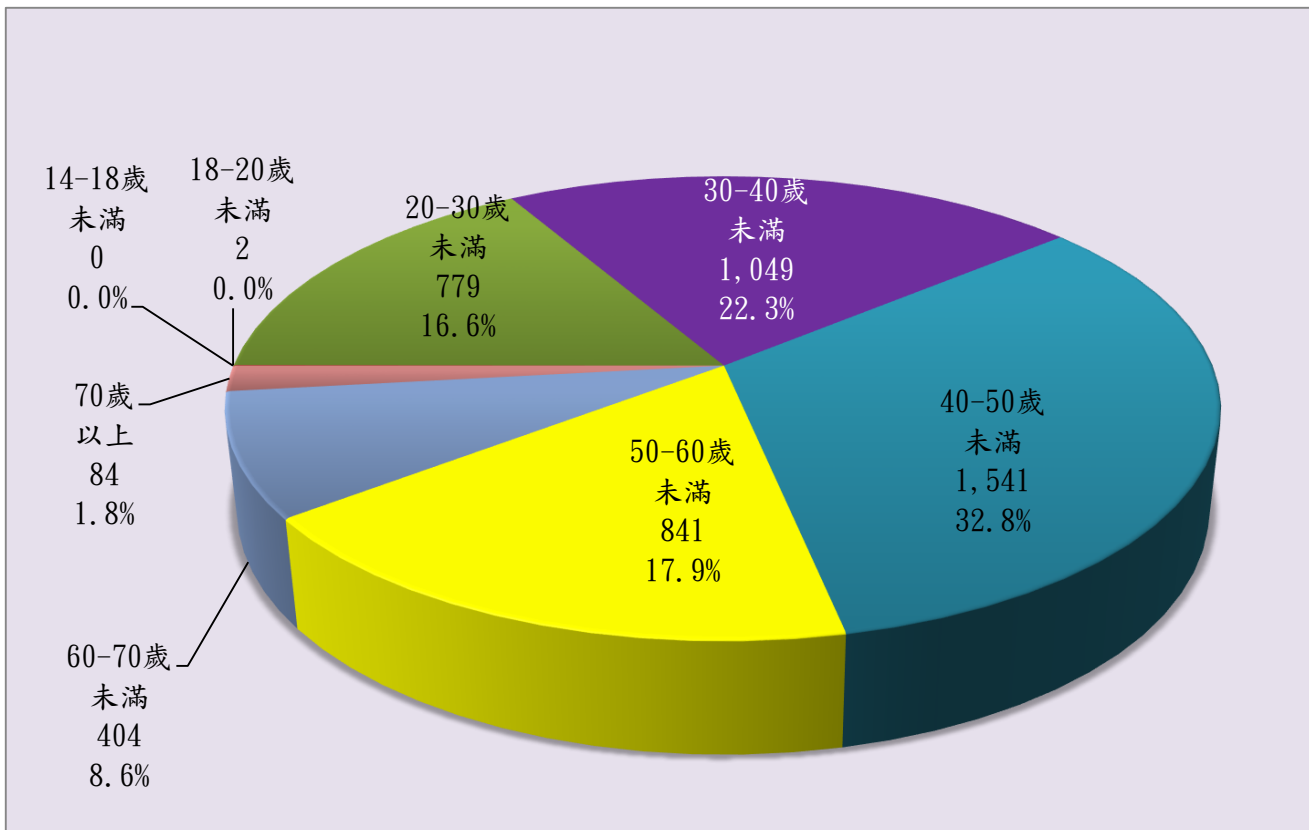
112年4月底在監受刑人為4,700人，其中年齡以40-50歲未滿者1,541人占32.8%最多；其次為30-40歲未滿者1,049人占22.3%；第三為50-60歲未滿者841人占17.9%，三者合計為3,431人，占73%。

表4 法務部矯正署臺中監獄在監受刑人年齡

單位：人、%

年 月	總計	14-18歲 未滿	18-20歲 未滿	20-30歲 未滿	30-40歲 未滿	40-50歲 未滿	50-60歲 未滿	60-70歲 未滿	70歲 以上
108年底	5,298	0	8	879	1,356	1,749	885	362	59
109年底	5,464	0	2	958	1,295	1,810	957	391	51
110年底	4,845	0	2	808	1,057	1,618	894	392	74
111年底	4,834	0	1	811	1,084	1,572	868	413	85
112年4月底	4,700	0	2	779	1,049	1,541	841	404	84
結構比(%)	100.0	0.0	0.0	16.6	22.3	32.8	17.9	8.6	1.8

圖3 法務部矯正署臺中監獄在監受刑人年齡  
112年4月底



(四) 在監受刑人應執行刑刑名

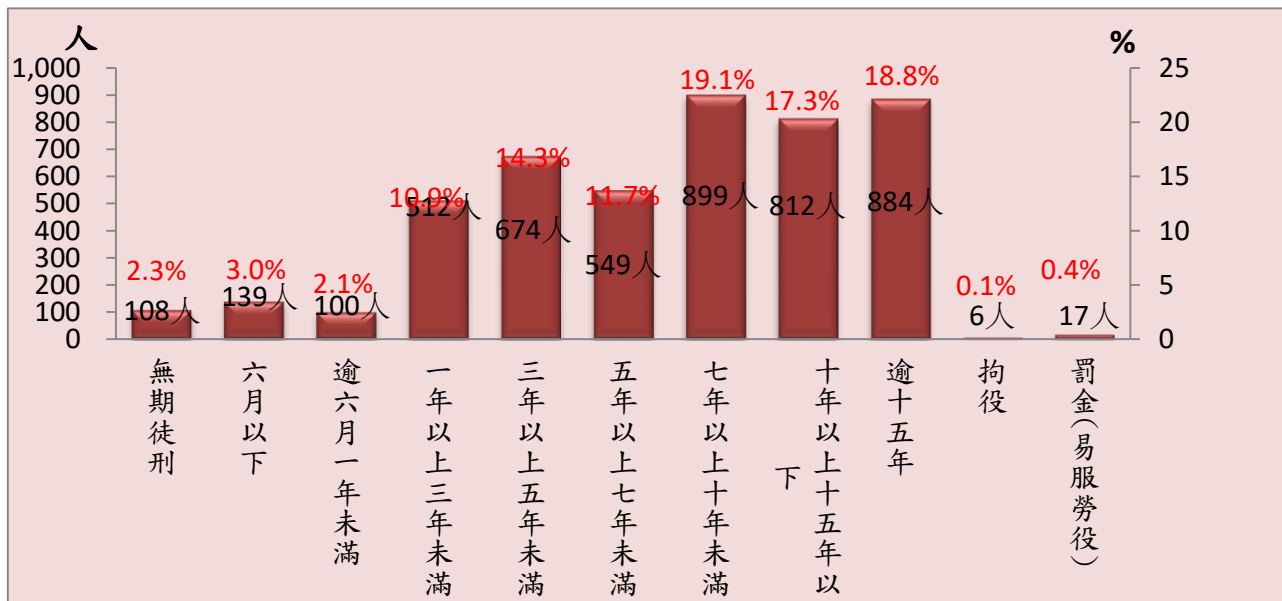
112年4月底在監受刑人為4,700人，其中以七年以上十年未滿者899人，占19.1%為最高；逾十五年者884人，占18.8%次之；十年以上十五年以下者812人，占17.3%再次之。若以十年以上作統計，則合計為1,804人，占38.4%。

表5 法務部矯正署臺中監獄在監受刑人應執行刑刑名

單位：人、%

項	目	別	108年底	109年底	110年底	111年底	112年4月底	百分比(%)
總	計		5,298	5,464	4,845	4,834	4,700	100.0
死	刑		-	-	-	-	-	-
無	期	徒	130	125	114	110	108	2.3
有	六	月	161	165	104	151	139	3.0
期	逾	六	177	173	96	103	100	2.1
徒	一	年	730	711	534	561	512	10.9
刑	三	年	795	845	720	700	674	14.3
	五	年	520	587	568	562	549	11.7
	七	年	893	944	923	904	899	19.1
	十	年	868	888	830	834	812	17.3
	逾	十	978	990	922	884	884	18.8
拘	役		23	15	15	14	6	0.1
罰	金	(易服勞役)	23	21	19	11	17	0.4

圖4 法務部矯正署臺中監獄在監受刑人應執行刑刑名  
112年4月底



(五) 新入監受刑人罪名

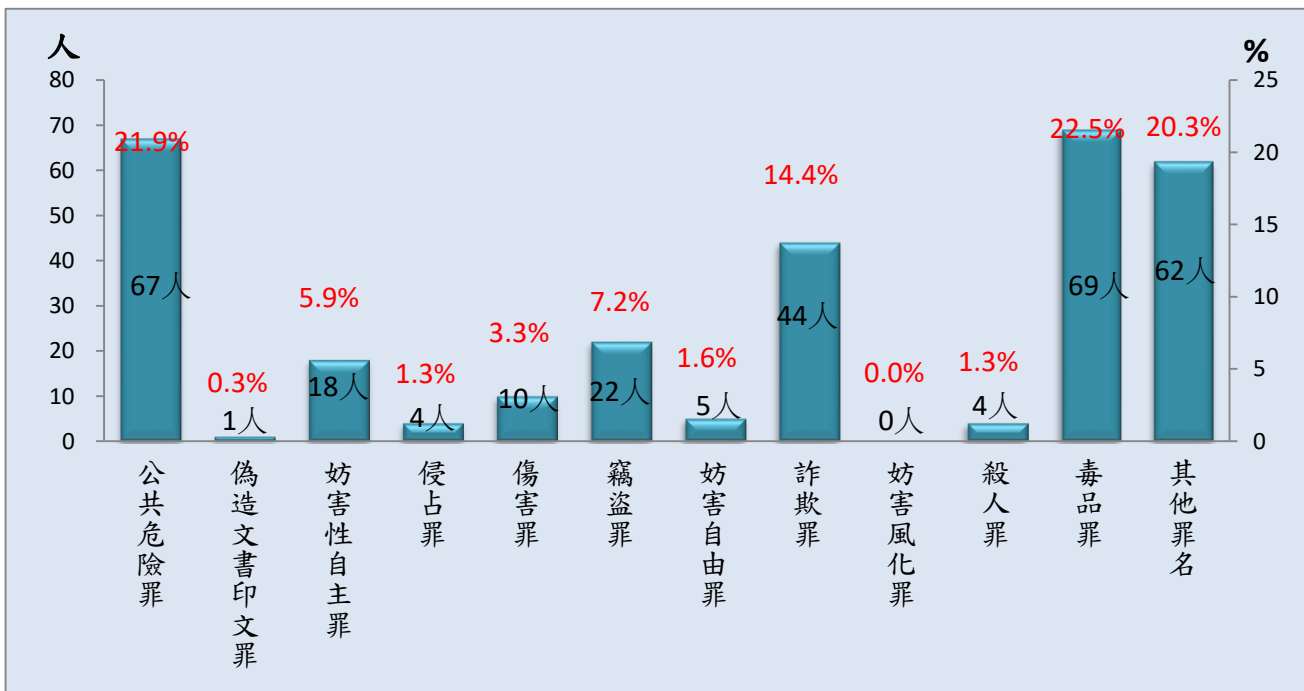
112年1-4月新入監受刑人為306人，其中以毒品罪69人占22.5%最多；其次為公共危險罪67人占21.9%；第三為詐欺罪44人占14.4%，三者合計為180人占58.8%。

表6 法務部矯正署臺中監獄新入監受刑人主要罪名

單位：人、%

罪名別	108年	109年	110年	111年	112年1-4月	
					人數	百分比(%)
總計	2,209	2,017	1,498	1,484	306	100.0
公共危險罪	462	497	271	290	67	21.9
偽造文書印文罪	24	26	12	15	1	0.3
妨害性自主罪	120	110	95	99	18	5.9
侵占罪	32	27	17	15	4	1.3
傷害罪	55	55	50	51	10	3.3
竊盜罪	171	153	95	109	22	7.2
妨害自由罪	19	11	13	22	5	1.6
詐欺罪	387	325	241	229	44	14.4
妨害風化罪	6	5	4	2	-	-
殺人罪	36	43	31	24	4	1.3
毒品罪	557	444	348	346	69	22.5
其他罪名	340	321	321	282	62	20.3

圖5 法務部矯正署臺中監獄新入監受刑人主要罪名  
112年1-4月





(六) 實際出獄受刑人罪名

112年1-4月出監受刑人為584人，其中以毒品罪161人占27.6%最多；其次為詐欺罪106人占18.2%；第三為公共危險罪91人占15.6%，三者合計為358人占61.4%。

表7 法務部矯正署臺中監獄實際出獄受刑人主要罪名

罪名別	108年	109年	110年	111年	112年1-4月	
					人數	百分比(%)
總計	2,214	2,261	2,027	1,730	584	100.0
公共危險罪	470	518	396	269	91	15.6
偽造文書印文罪	35	23	27	18	11	1.9
妨害自由罪	24	19	12	17	12	2.1
侵占罪	29	31	24	19	7	1.2
傷害罪	70	86	55	61	14	2.4
竊盜罪	189	178	138	99	43	7.4
侵占罪	29	31	24	19	7	1.2
詐欺罪	185	234	327	243	106	18.2
偽造有價證券	18	17	20	8	9	1.5
妨害性自主罪	191	183	171	161	23	3.9
毒品罪	584	520	510	431	161	27.6
其他罪名	390	421	323	385	100	17.1

圖6 法務部矯正署臺中監獄實際出獄受刑人主要罪名  
112年1-4月

